



Evolución de los aspectos económicos del segundo semestre del año 2008, la totalidad del año 2008, y percepción sobre la coyuntura económica del Sector para el año 2009

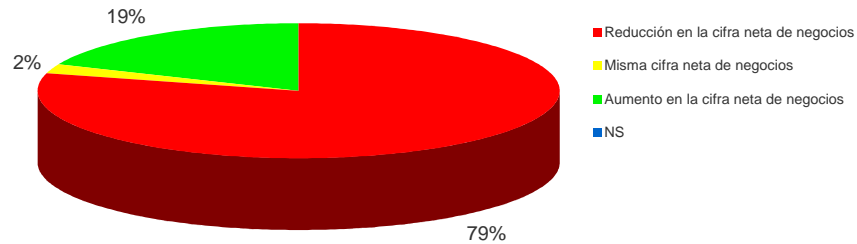
Evolución de los aspectos económicos del segundo semestre del año 2008

1. Evolución de facturación y ventas:

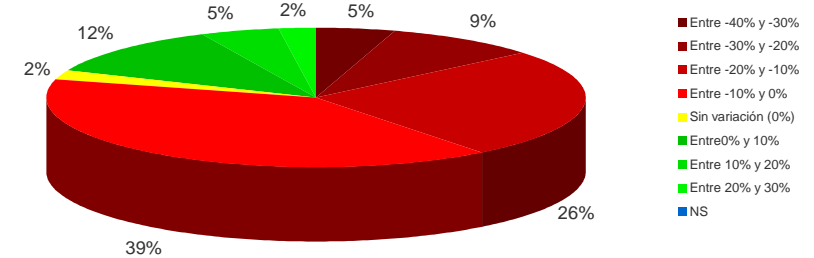
1.1 ¿Cómo han cerrado la cifra neta de negocios en el periodo Julio - Diciembre del 2008 respecto al mismo periodo del 2007, en porcentaje?

n=43

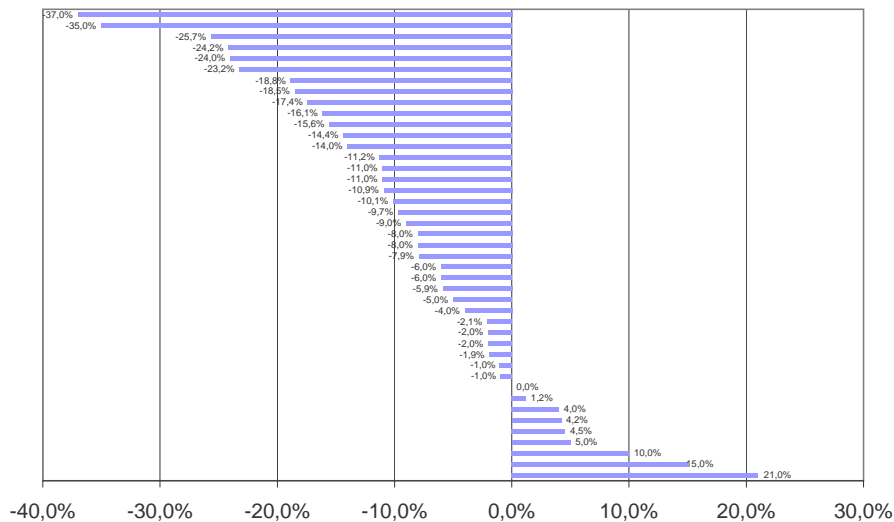
Cierre de la cifra neta de negocios en porcentaje:



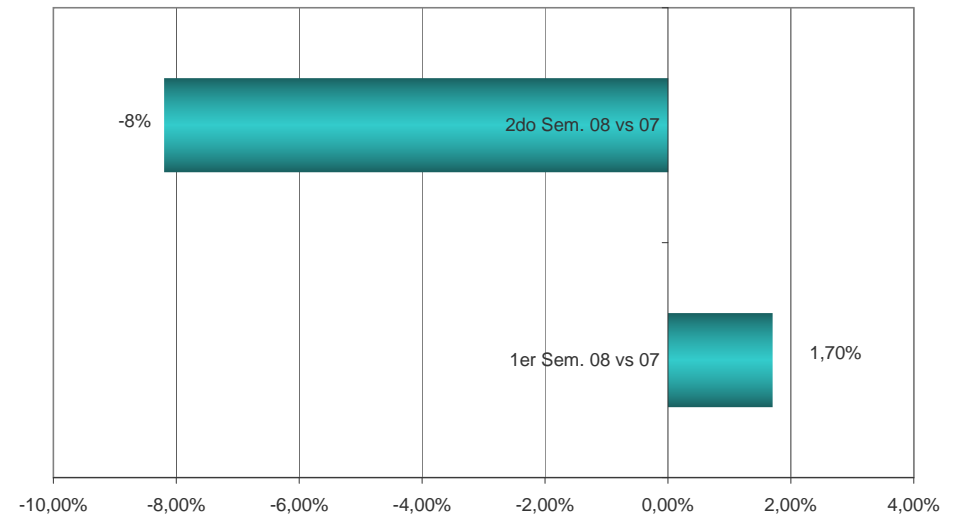
Cierre de la cifra neta de negocios por tramos y en porcentaje:



Cierre de la cifra neta de negocios - comparación individual (anónimo):



Comparativa entre semestres (cierre de la cifra neta de negocios):



Comentarios:

En la segunda mitad del año 2008 se confirma la tendencia a la baja del sector, con una diferencia negativa respecto al primer semestre de 9,70 puntos porcentuales sobre la cifra neta de negocios (pasamos de un +1,7% a un -8%), arrojando en el segundo semestre del 2008 un promedio global negativo del -8%. Dicho promedio concuerda con el hecho de que el 79% de las empresas afirman que tienen una reducción de la cifra neta de negocios con respecto al mismo semestre del año 2007.

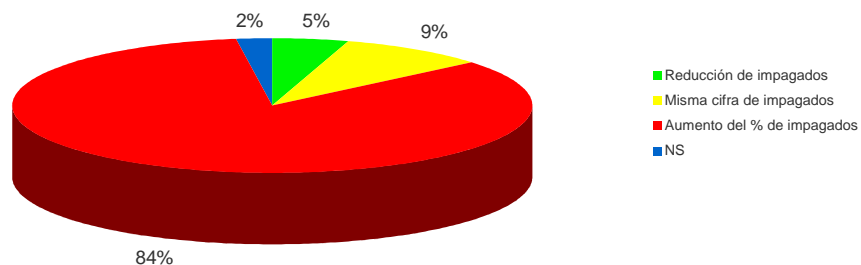
Es apropiado mencionar que el 38% de las empresas consultadas registran una reducción de la cifra neta de negocios entre el 10% y el 40%.

2. Situación de impagos

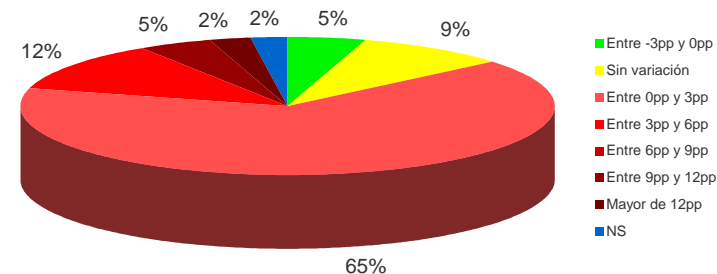
2.1 ¿Cómo ha evolucionado la Cifra de Impagados sobre la Cifra Neta de Negocios en el cierre del Segundo Semestre del 2008 respecto a la misma fecha del 2007?

n=43

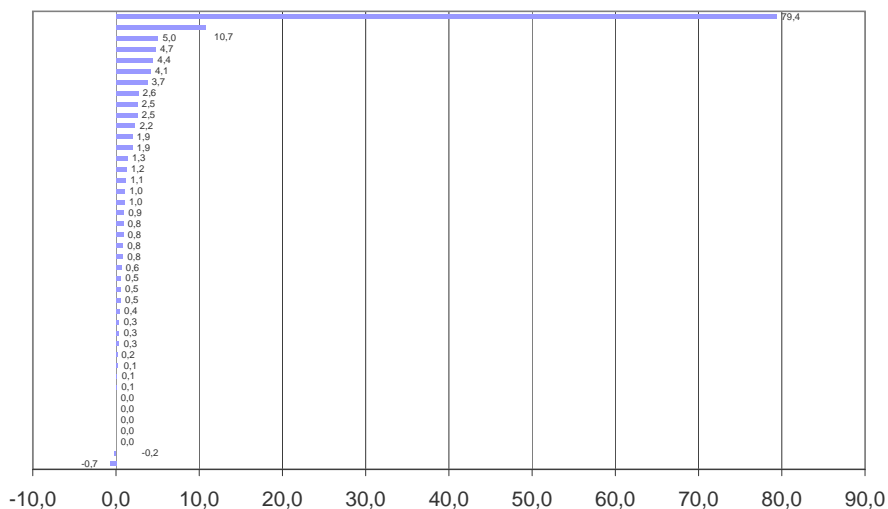
Evolución de la situación de impagados en puntos porcentuales:



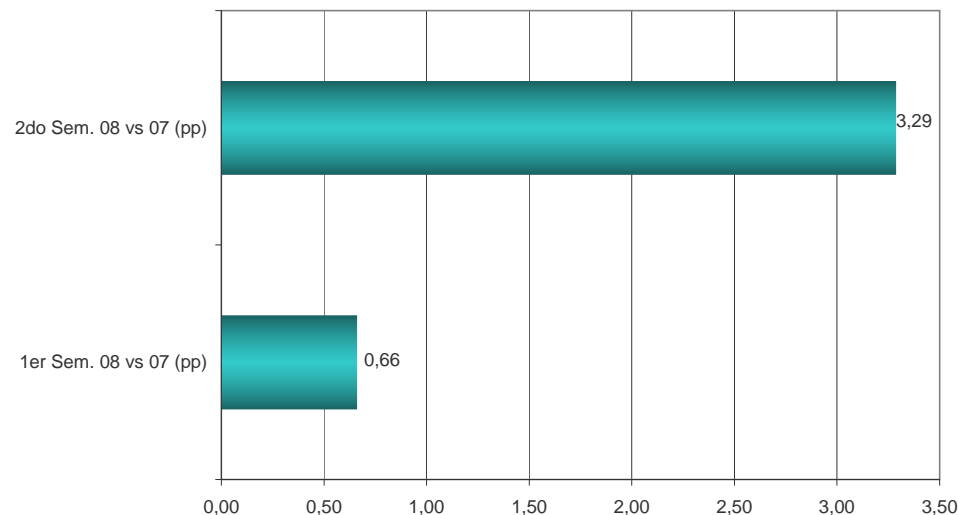
Evolución de la situación de impagados por tramos en puntos porcentuales:



Situación de impagados - comparación individual (anónimo) en puntos porcentuales:



Comparativa entre semestres (evolución de impagados):



Comentarios:

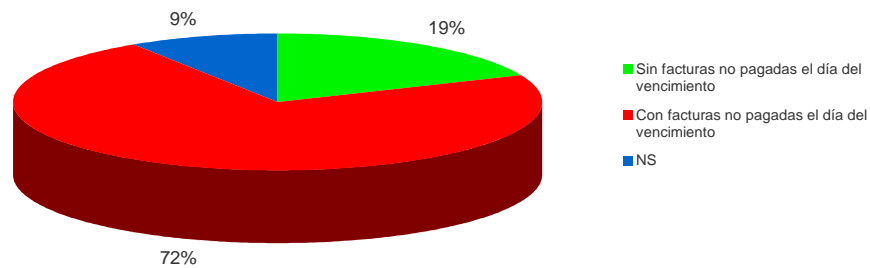
Viendo la coyuntura económica, no sorprende la tendencia creciente de la cifra de impagados sobre la cifra neta de negocios, que ya se registraba durante el primer semestre del año 2008 y que continúa en el segundo semestre del mismo año, reflejando un crecimiento de un 398,484% (0,66 en el 1er sem. 08 vs 3,29 en el 2º sem.08). Esto concuerda con el hecho de que el 85% de las empresas consultadas muestra un incremento de la cifra de impagados sobre la cifra neta de negocios respecto al mismo semestre del año 2007. Asimismo, un 7% presenta un importante incremento (mayor de 9 puntos porcentuales) en la cifra de impagados, siendo especialmente preocupante el caso de una empresa que registra un incremento de 79 puntos porcentuales.

2. Situación de impagos

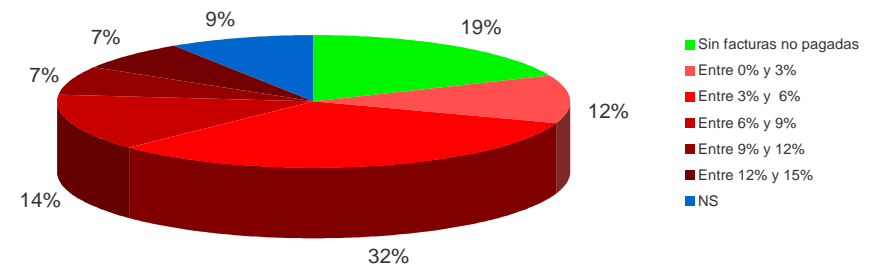
2.3 ¿Cómo ha evolucionado la cifra de Facturas no pagadas en el día del vencimiento sobre el total de Facturas vencidas, ambas en el mes de Diciembre del 2008?

n=43

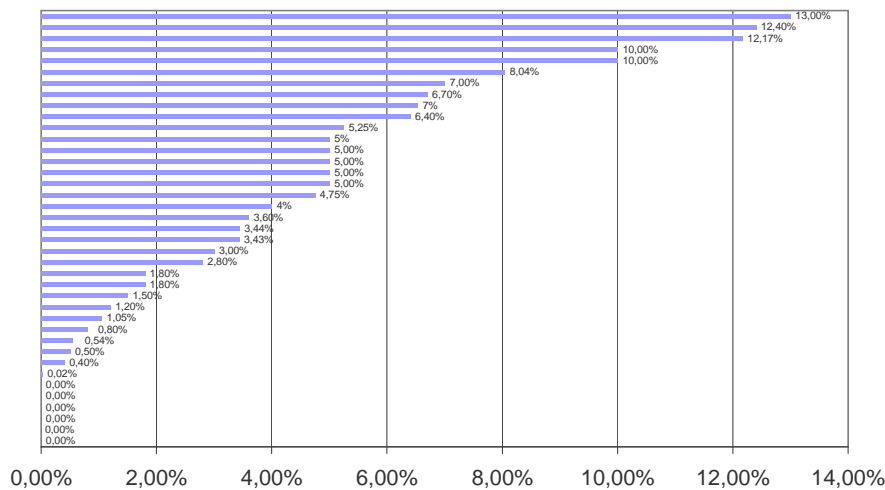
Cierre de las facturas no pagadas, en porcentaje:



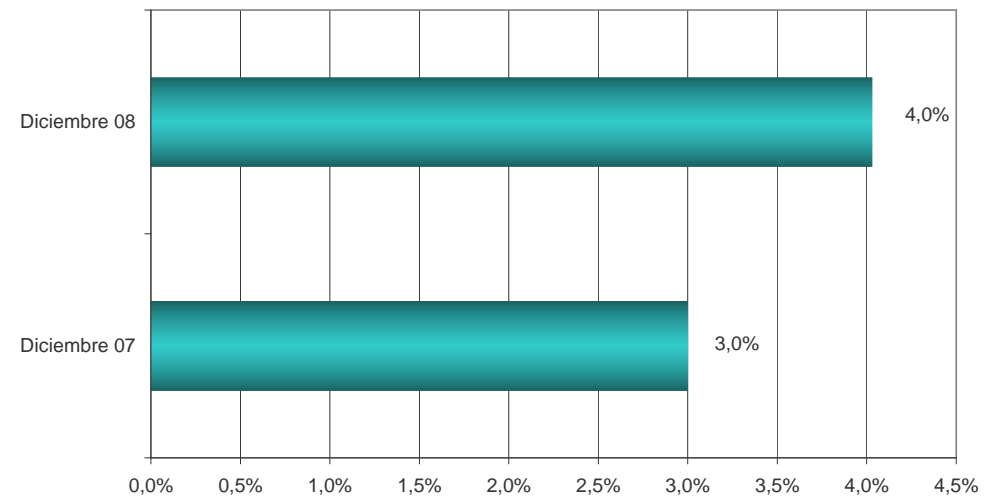
Cierre de las facturas no pagadas por tramos, en porcentaje:



Cierre de las facturas no pagadas - comparación individual (anónimo):



Comparativa entre años (facturas no pagadas y vencidas):



Comentarios:

Acorde con el incremento de la cifra de impagados sobre la cifra neta de negocio en el segundo semestre del año 2008, en el mes de Diciembre del año 2008 las facturas no pagadas en el día de su vencimiento registraron un incremento de 1 punto porcentual respecto al mismo mes del año 2007. Esta situación, concurra con el hecho de que el 72% de las empresas consultadas presentan facturas no pagadas en el día de su vencimiento del mes de Diciembre del año 2008.

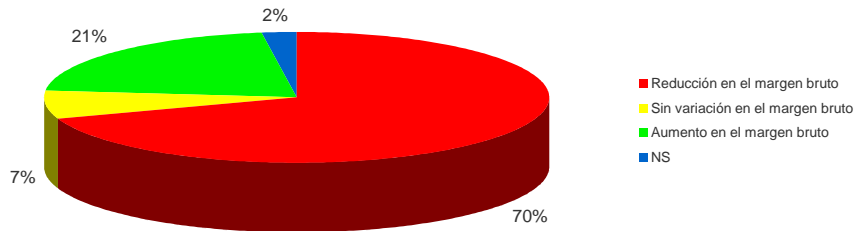
Cabe resaltar, que un 28% de las empresas consultadas presentan entre el 6% y el 15% de facturas no pagadas en el día de su vencimiento.

3. Evaluación del margen bruto

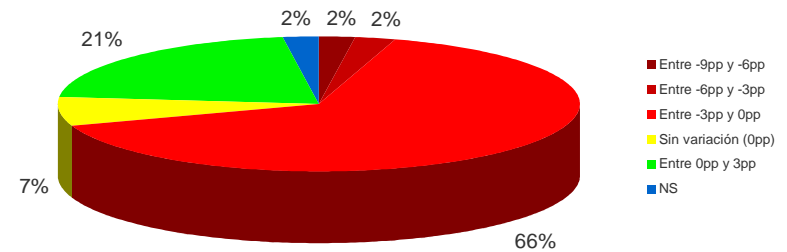
3.1. ¿Cómo ha evolucionado el Margen Bruto sobre la Cifra Neta de Negocios en el Segundo Semestre 2008 respecto al mismo periodo del 2007, en puntos porcentuales?

n=43

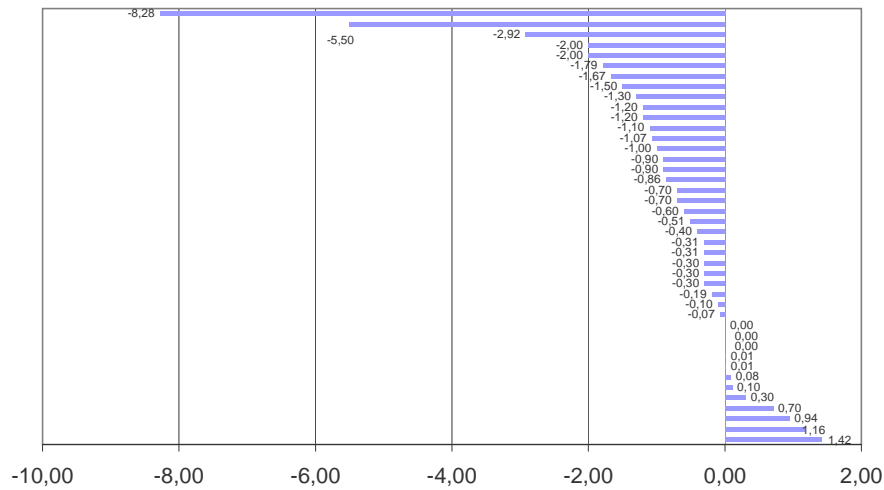
Cierre del Margen Bruto sobre la cifra neta de negocios, en puntos porcentuales:



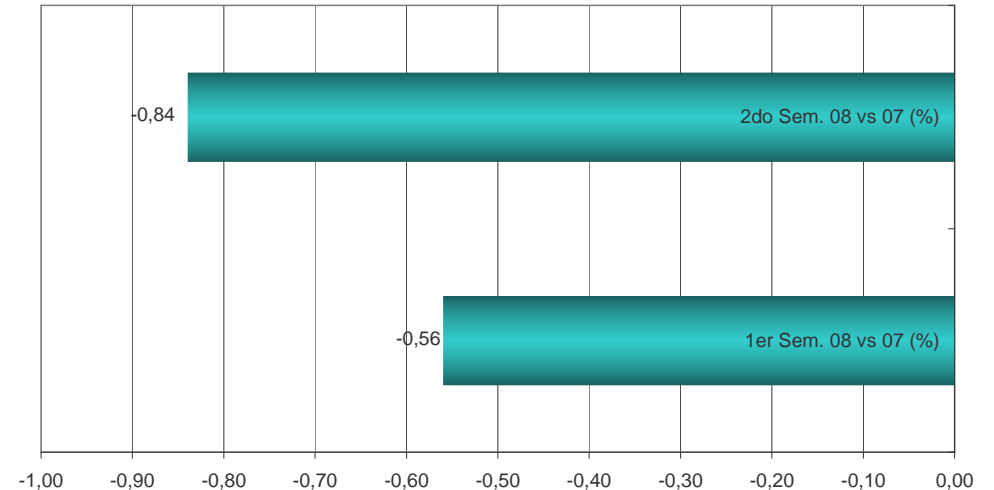
Cierre del Margen Bruto sobre la cifra neta de negocios por tramos, en puntos porcentuales



Cierre del Margen Bruto sobre la cifra neta de negocios - comparación individual (anónimo):



Comparativa entre semestre, en puntos porcentuales (cierre del margen bruto sobre la cifra neta de negocios):



Comentarios:

Con un 70% de las empresas consultadas reflejando una reducción del margen bruto sobre la cifra neta de negocio en el segundo semestre del año 2008, el promedio global registra una disminución de 0,84 puntos porcentuales del margen bruto sobre la cifra neta de negocio respecto al segundo semestre del 2007. Un promedio (-0,84pp) que continúa con la tendencia a la baja registrada en el primer semestre del año 2008 respecto al mismo periodo del año 2007.

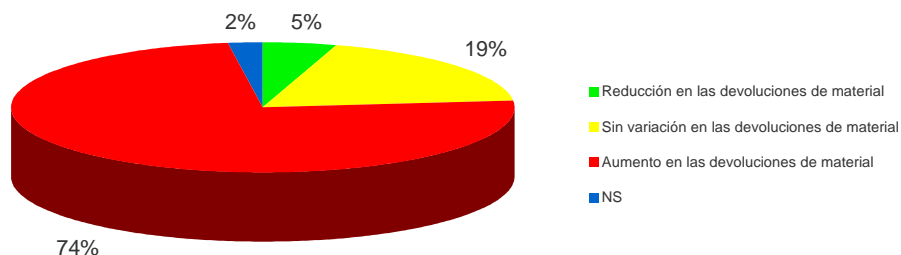
Dichos resultados siguen siendo coherentes con los mostrados anteriormente.

4. Evaluación de las devoluciones de material

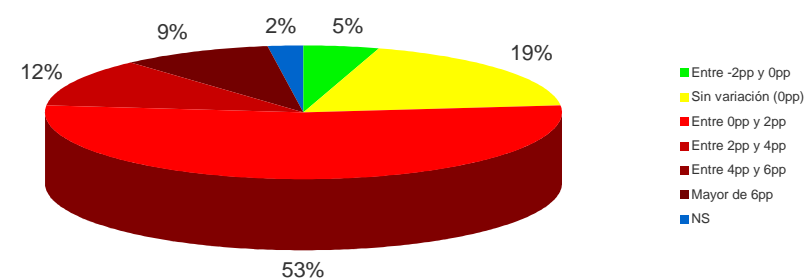
4.1 ¿Cómo han evolucionado las Devoluciones de Material sobre la Cifra Neta de Negocios en el Segundo Semestres del 2008 respecto al mismo periodo del 2007?

n=43

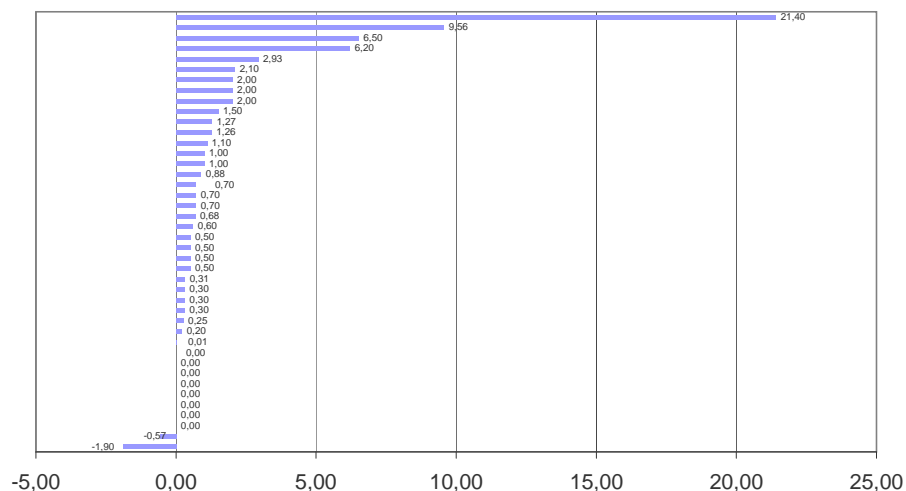
Cierre de las devoluciones de material, en puntos porcentuales:



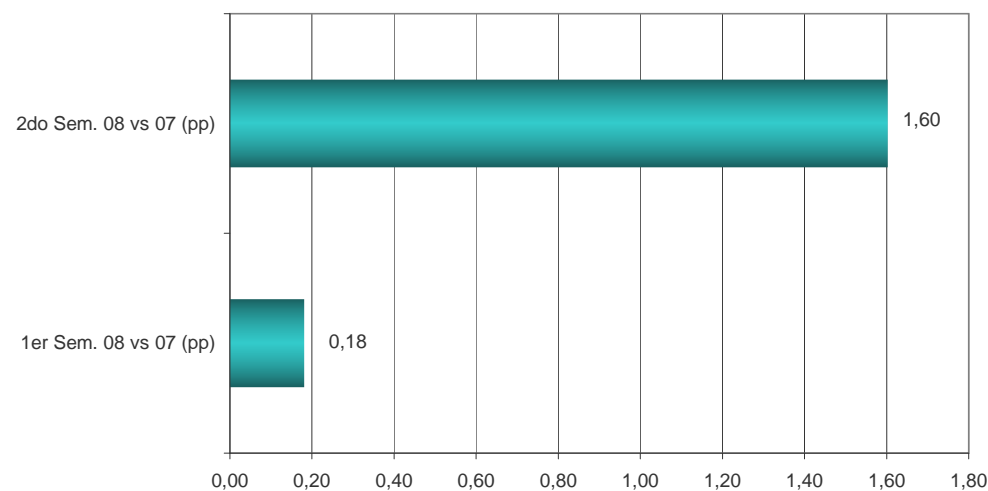
Cierre de las devoluciones de material por tramos, en puntos porcentuales:



Cierre de las devoluciones de material - comparación individual (anónimo):



Comparativa entre semestres, en puntos porcentuales (evolución de las devoluciones de material):



Comentarios:

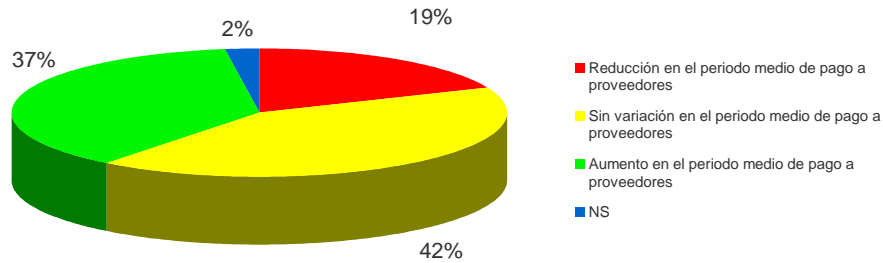
En el segundo semestre del año 2008 se comprobó la tendencia al alza de las devoluciones de material, registrando un crecimiento de 1,60 puntos porcentuales respecto al mismo periodo del 2007 y un crecimiento del 788% respecto a la evolución del primer semestre del 2008 referente al mismo periodo del año 2007 (comparando 1,6 con 0,18). Tal crecimiento de las devoluciones de material, es acorde con el porcentaje (74%) de empresas consultadas que registran un aumento de las devoluciones de material. De estas empresas, un 9% sobre el total de las empresas que han participado en el estudio, presentan un aumento mayor de 6 puntos porcentuales.

5. Evolución del periodo medio de pago a proveedores

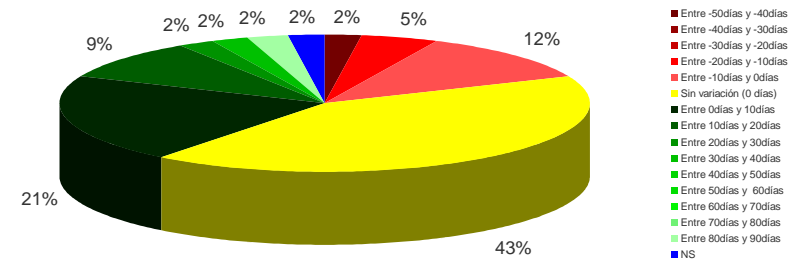
5.1 ¿Cómo ha evolucionado el Periodo Medio de Pago a Proveedores en el Segundo Semestre del 2008 respecto al mismo periodo del 2007, en días?

n=43

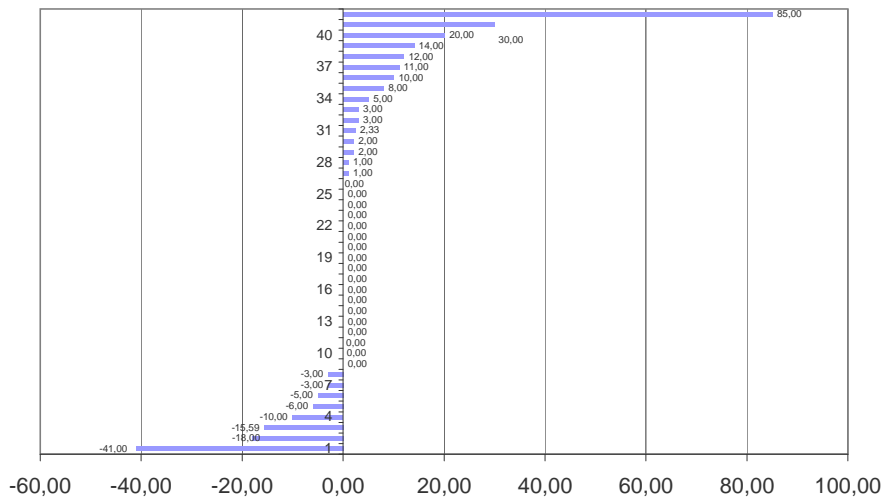
Evolución del periodo medio de pago a proveedores, en días:



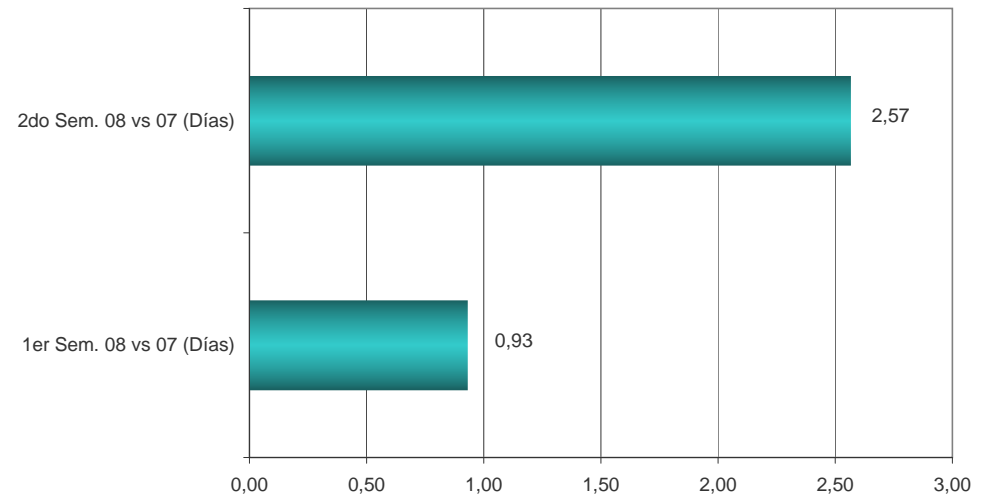
Evolución del periodo medio de pago a proveedores por tramos, en días:



Evolución del periodo medio de pago a proveedores - comparación individual:



Comparativa entre semestre, en días (evolución del periodo medio de pago a proveedores):



Comentarios:

Es lógico que, en vista de los resultados anteriores, las empresas transmitan parte de la presión financiera a sus proveedores, con el objetivo de reducir tensiones de tesorería. Con una diferencia en la evolución del periodo medio de pago a proveedores de 1,64 días respecto al primer semestre del año 2008, se observa una tendencia creciente en el segundo semestre del año 2008.

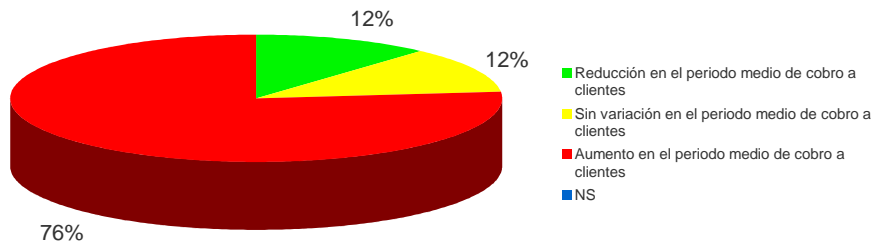
La caída de la cifra de negocios, el incremento de impagados y el deterioro en el plazo de cobro parece que no ha podido o no ha sido suficientemente transmitido a los proveedores, lo que puede ocasionar o está ocasionando problemas de liquidez.

6. Evolución del periodo medio de cobro a clientes

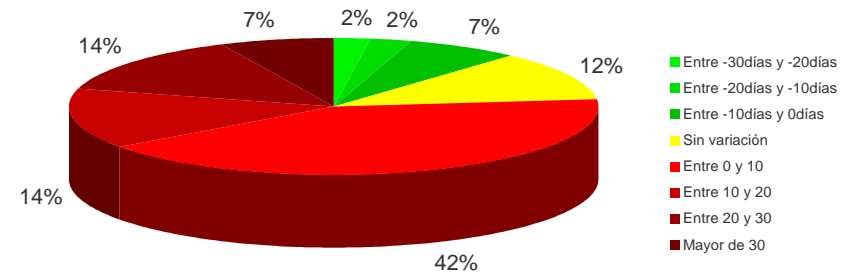
6.1 ¿Cómo ha evolucionado el Periodo Medio de Cobro a Clientes en el Segundo Semestre 2008 respecto al mismo periodo del 2007, en días?

n=43

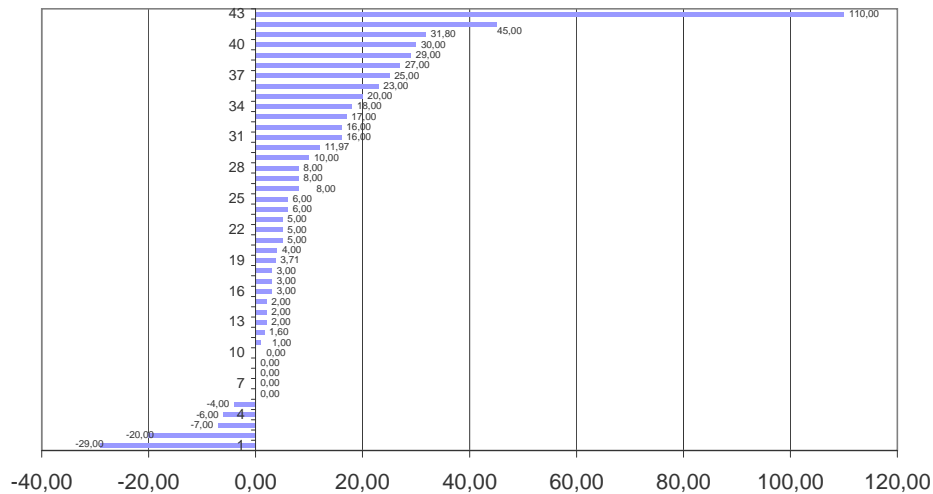
Evolución del periodo medio de cobro de clientes, en puntos porcentuales:



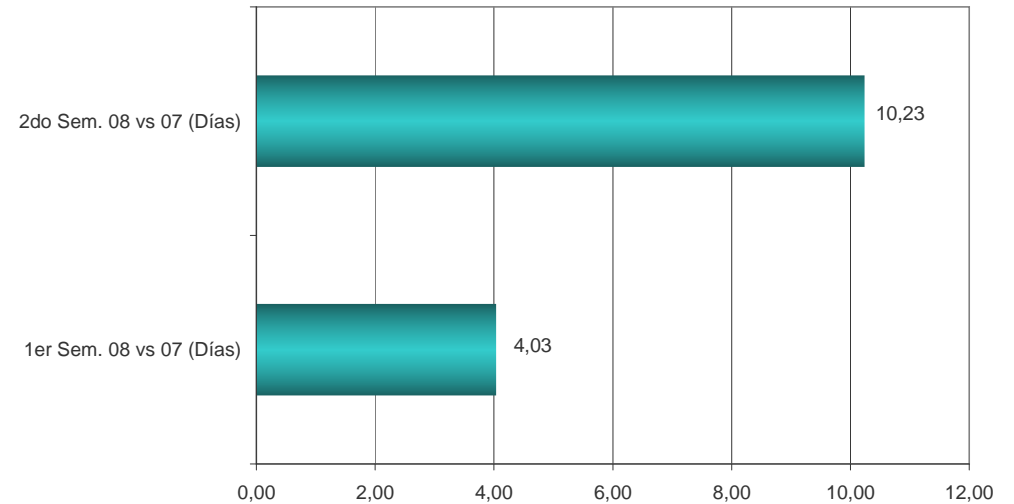
Evolución del periodo medio de cobro a clientes por tramos, en puntos porcentuales:



Evolución del periodo medio de cobro a clientes - comparación individual:



Comparativa entre semestres, en puntos porcentuales (evolución del periodo medio de cobro a clientes):



Comentarios:

En el segundo semestre del año 2008, influido por la coyuntura económica y los resultados anteriores, un 76% de las empresas han registrado un aumento en el periodo medio de cobro a clientes, presentando así en promedio, un aumento de 10,23 días. Este hecho confirma la tendencia creciente del periodo medio de cobro a clientes que ya se veía en el primer semestre del año 2008.

Es apropiado mencionar el caso especialmente delicado de una empresa que ha presentado un aumento de 110 días en el periodo medio de cobro a clientes.

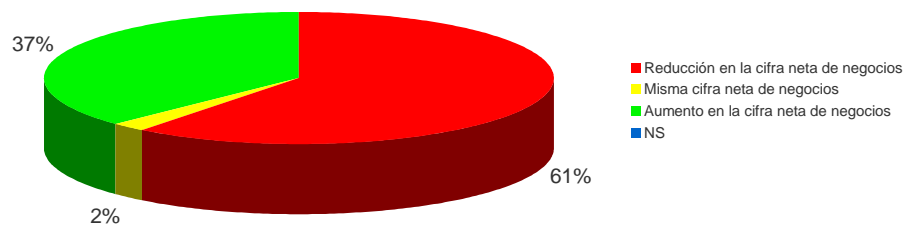
Evolución de los aspectos económicos durante el año 2008

1. Evolución de facturación y ventas:

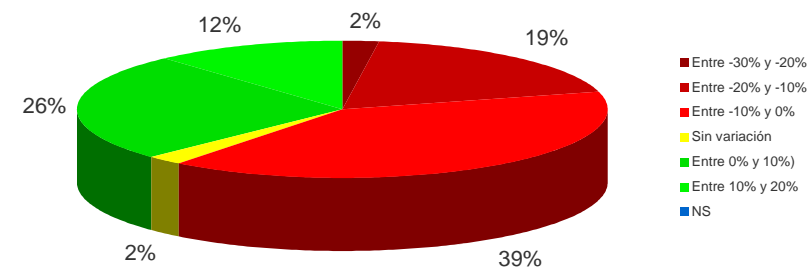
1.2 ¿Cómo han cerrado la Cifra Neta de Negocios del año 2008 respecto al 2007, en porcentaje?

n=43

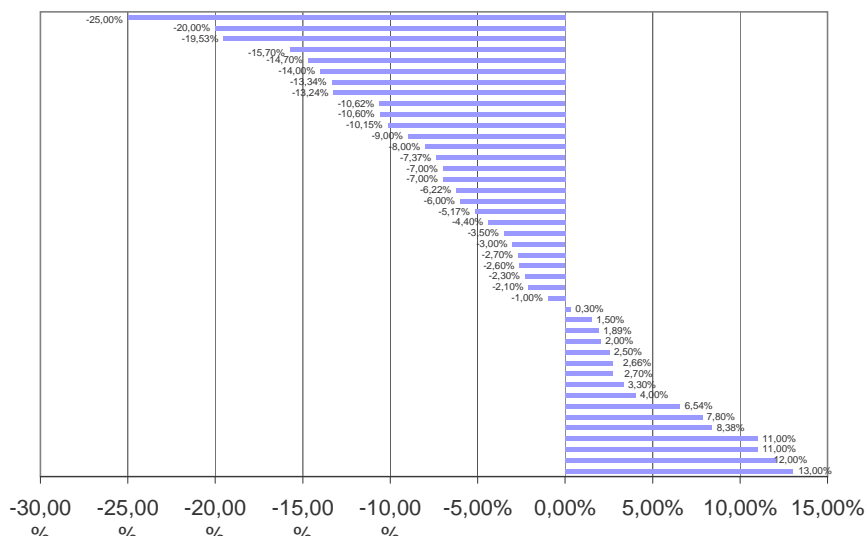
Cierre de la cifra neta de negocios en porcentaje:



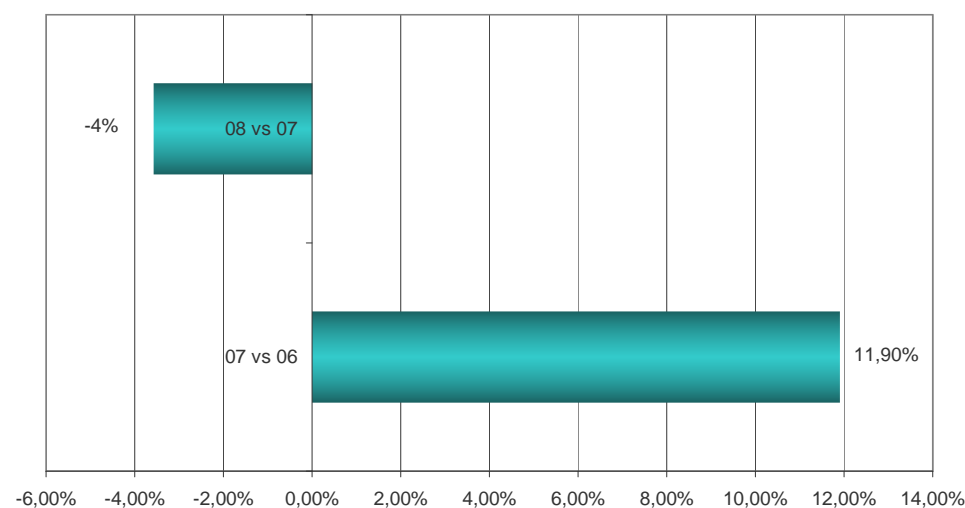
Cierre de la cifra neta de negocios por tramos en porcentaje:



Cierre de la cifra neta de negocios - comparación individual (anónimo):



Comparativa entre años (cierre de la cifra neta de negocios):



Comentarios:

En el año 2008, y por los datos disponibles en este estudio, se confirma la tendencia a la baja de la facturación en el sector, ocasionada por la crisis económica global. Las cifras arrojan una diferencia negativa respecto al primer semestre de 15,90 puntos porcentuales sobre la cifra neta de negocios, reflejando un promedio global negativo (-4%). Dicho promedio concuerda con el hecho de que más de la mitad (61%) de las empresas consultadas presentan una reducción de la cifra neta de negocios respecto al año 2007.

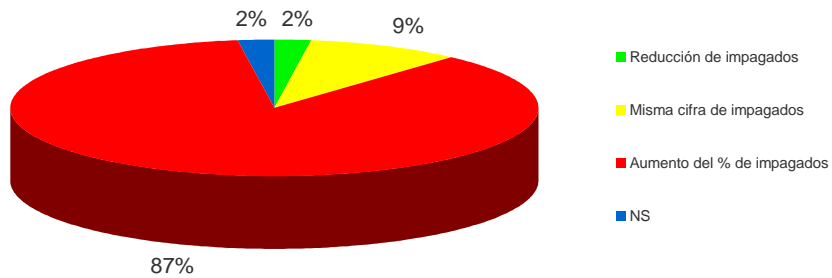
Es apropiado mencionar que el 21% de las empresas consultadas registran una reducción de la cifra neta de negocios entre el 10% y el 30%, hecho que, además ha sido paliado en parte por los menos malos resultados del primer semestre del año.

2. Situación de impagos

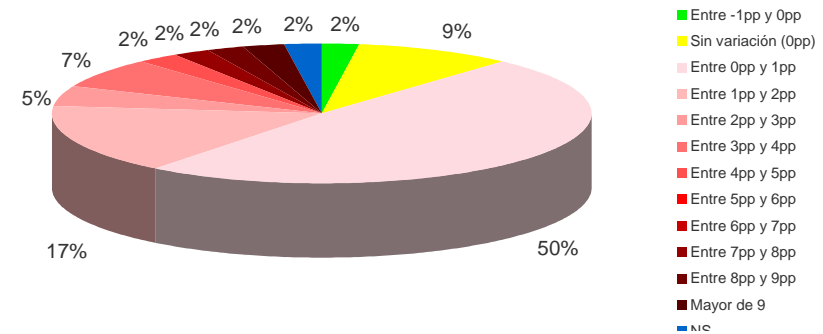
2.2 ¿Cómo ha evolucionado la Cifra de Impagados sobre la Cifra Neta de Negocios en el cierre del año 2008 respecto al 2007, en puntos porcentuales?

n=43

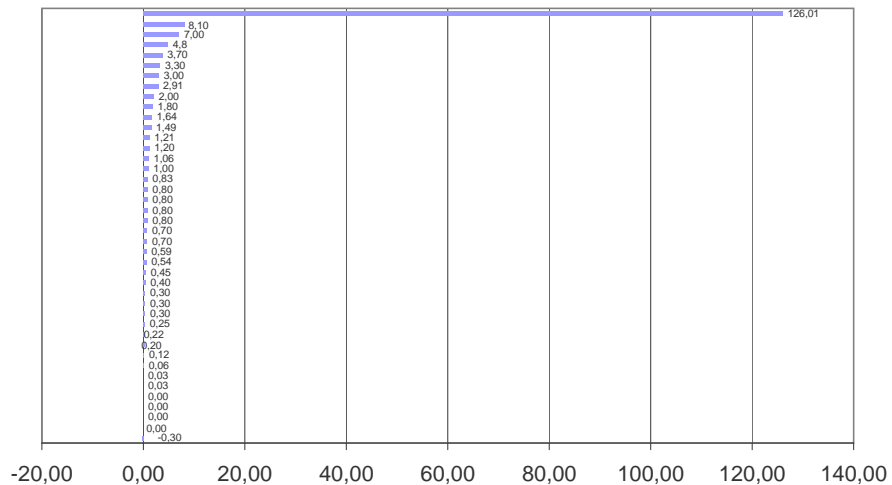
Evolución de la situación de impagados en puntos porcentuales:



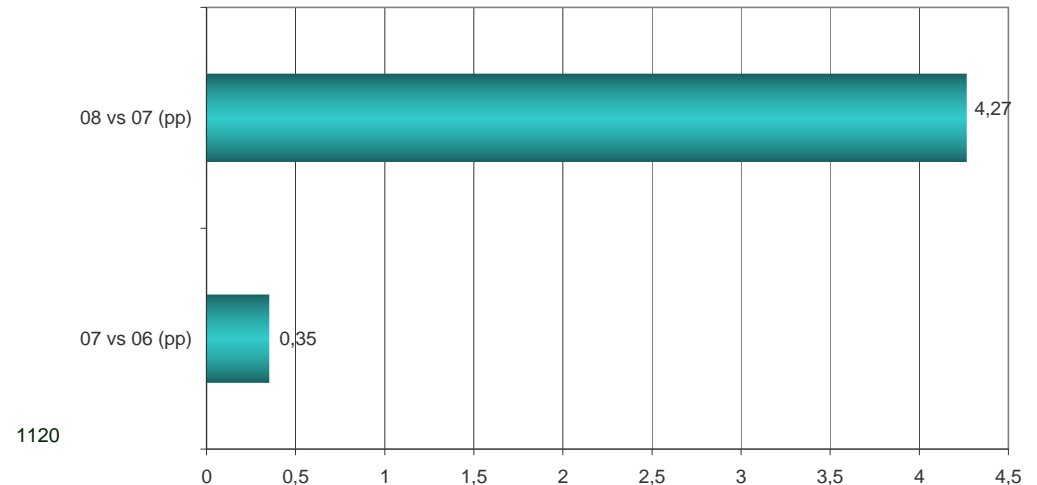
Evolución de la situación de impagados por tramos, en puntos porcentuales:



Situación de impagados - comparación individual (anónimo) en puntos porcentuales:



Comparativa entre años, en puntos porcentuales (evolución de impagados):



Comentarios:

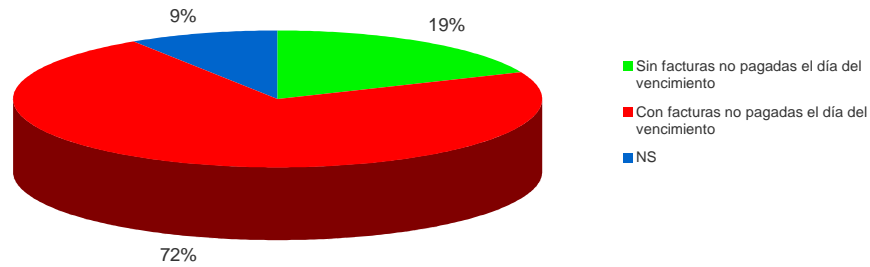
La tendencia creciente de la cifra de impagados sobre la cifra neta de negocios, registrada en el año 2007, continúa al alza en el año 2008, y se sitúa en 4,27 puntos porcentuales respecto al año 2007. Es decir, la evolución del año 2008 respecto al año 2007 se ha situado por encima de la evolución del año 2007 respecto al 2006, un 1120% (08 vs 07 = 4,27; 07 vs 06 = 0,35). Esta situación, concuerda con el hecho de que el 87% de las empresas consultadas muestra un incremento de la cifra de impagados sobre la cifra neta de negocios respecto al año 2007. Asimismo, un 6% (= 3) de las empresas consultadas presenta un importante incremento (mayor de 6 puntos porcentuales) en la cifra de impagados, siendo especialmente preocupante el caso de una empresa que registra un incremento de 126,01 puntos porcentuales en la cifra de impagados sobre la cifra neta, con respecto al año 2007.

2. Situación de impagos

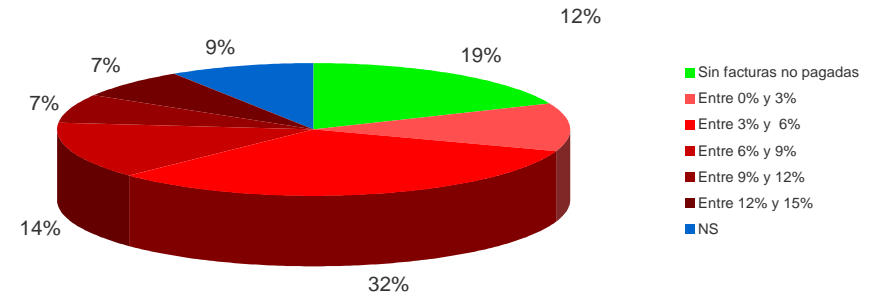
2.3 ¿Cómo ha evolucionado la cifra de Facturas no pagadas en el día del vencimiento sobre el total de Facturas vencidas, ambas en el mes de Diciembre del 2008?

n=43

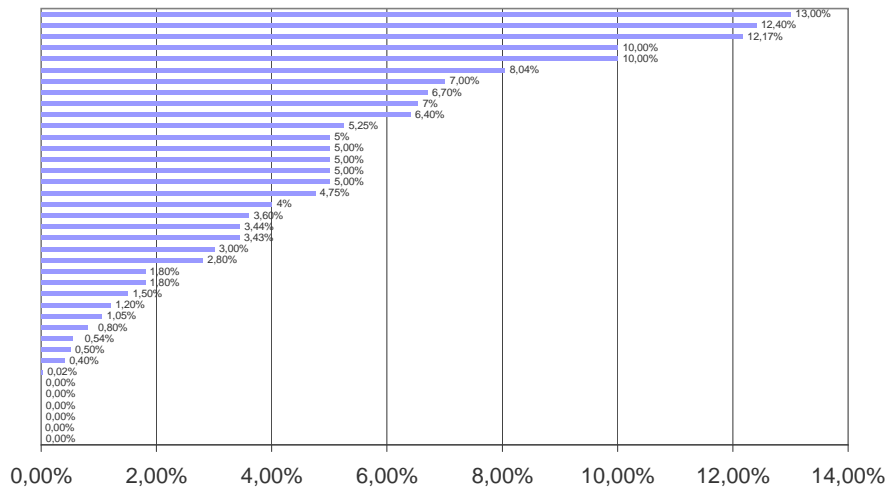
Cierre de las facturas no pagadas, en porcentaje:



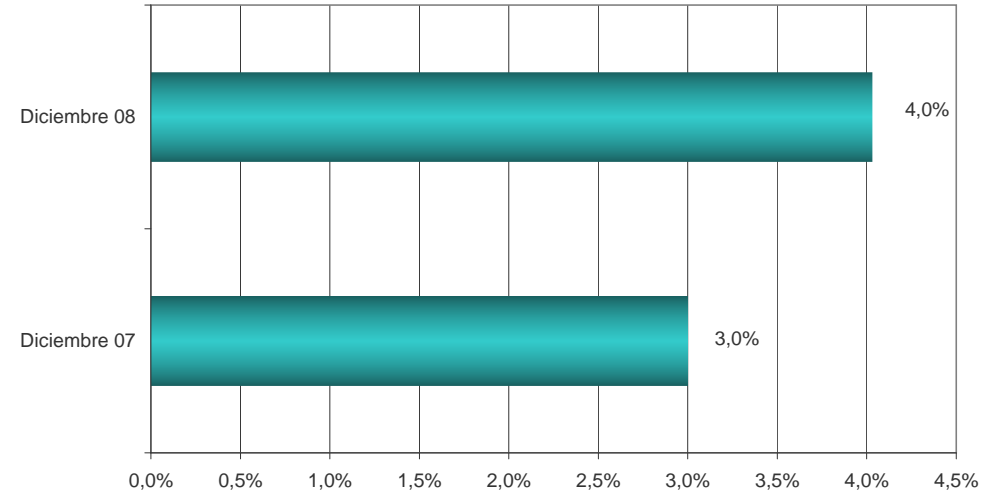
Cierre de las facturas no pagadas por tramos, en porcentaje:



Cierre de las facturas no pagadas - comparación individual (anónimo):



Comparativa entre años (facturas no pagadas y vencidas):



Comentarios:

Acorde con el incremento de la cifra de impagos sobre la cifra neta de negocio en el segundo semestre del año 2008, en el mes de Diciembre del año 2008 las facturas no pagadas en el día de su vencimiento registraron un incremento de 1 punto porcentual respecto al mismo mes del año 2007. Esta situación, concuerda con el hecho de que el 72% de las empresas consultadas presentan facturas no pagadas en el día de su vencimiento del mes de Diciembre del año 2008.

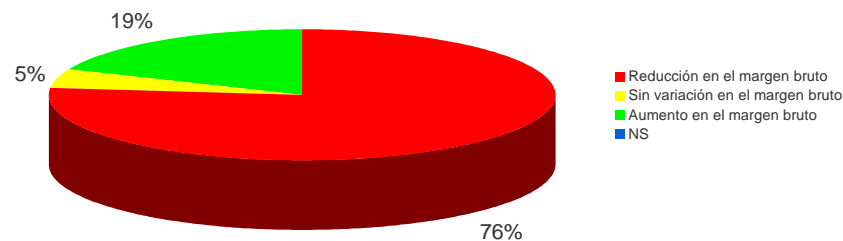
Cabe resaltar, que un 28% de las empresas consultadas presentan entre el 6% y el 15% de facturas no pagadas en el día de su vencimiento.

3. Evaluación del margen bruto

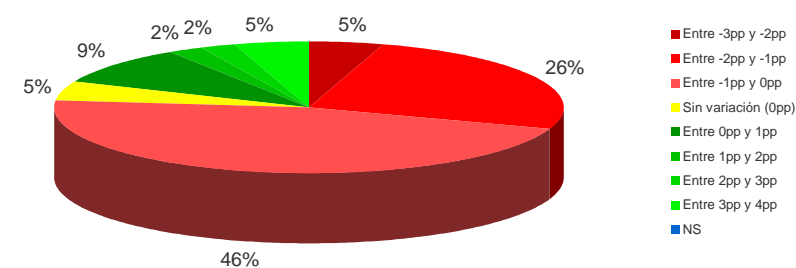
3.2. ¿Cómo ha evolucionado el Margen Bruto sobre la Cifra Neta de Negocios en el año 2008 respecto al 2007, en puntos porcentuales?

n=43

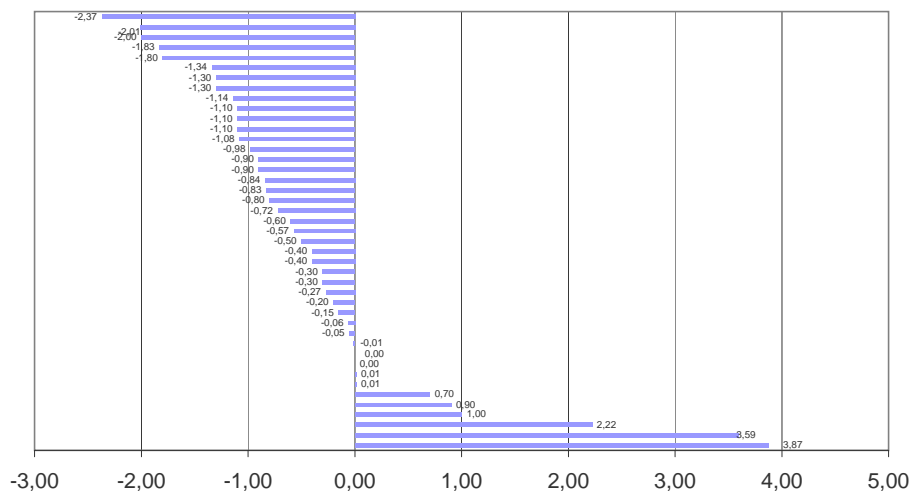
Cierre del Margen Bruto sobre la cifra neta de negocios, en puntos porcentuales



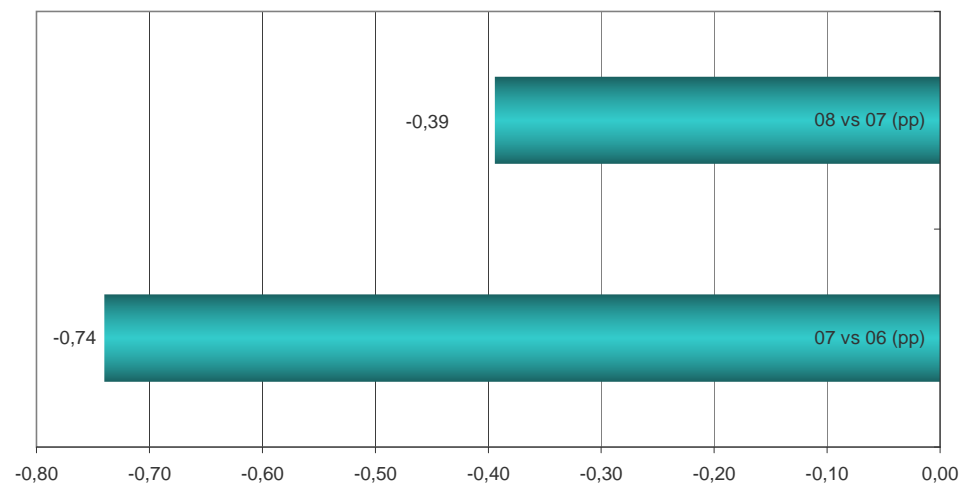
Cierre del Margen Bruto sobre la cifra neta de negocios por tramos, en puntos porcentuales



Cierre del Margen Bruto sobre la cifra neta de negocios - comparación individual (anónimo)



Comparativa entre años, en puntos porcentuales



Comentarios:

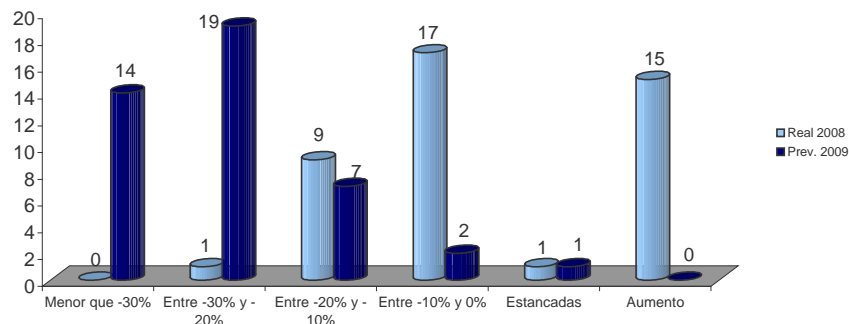
Con un 76% de las empresas consultadas reflejando una reducción del margen bruto sobre la cifra neta de negocios en el año 2008, el promedio global registra una disminución de 0,39 puntos porcentuales del margen bruto sobre la cifra neta de negocio respecto al año 2007. A pesar de ello, en el año 2008 se registra un crecimiento de 0,35 puntos porcentuales respecto a la evolución del año 2007 sobre el 2006.

7. Encuesta rápida de la coyuntura económica del sector

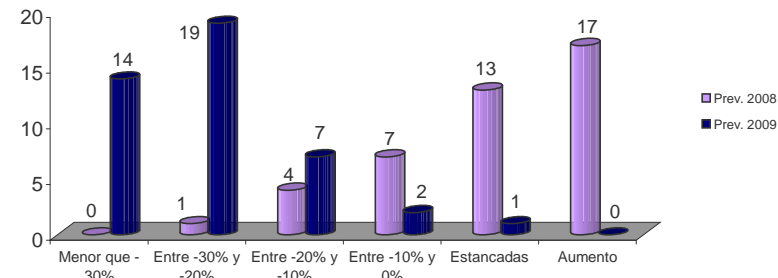
7.1 Desde su punto de vista, ¿cómo percibe la perspectiva de ventas en el 2009 respecto al 2008?

n=43

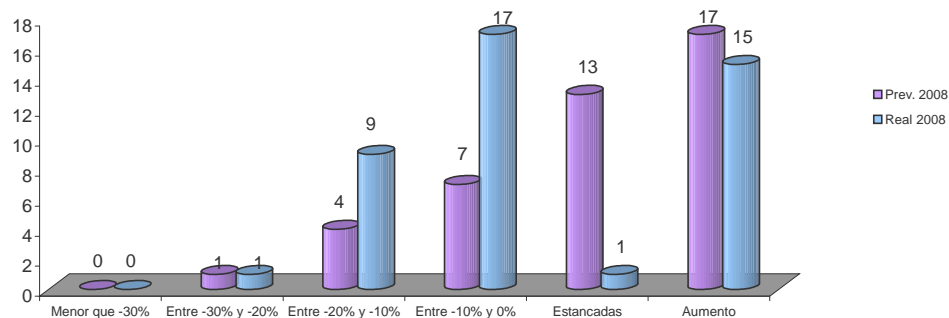
Comparativa entre el crecimiento de las ventas en el 2008 y la previsión del crecimiento de las ventas hecha en el 2008 para el 2009 (Número de asociados)



Comparativa entre la previsión de crecimiento de las ventas hecha en el 2007 para el 2008 y la previsión de crecimiento de las ventas hecha en el 2008 para el 2009 (Número de asociados)



Comparativa entre la previsión de crecimiento de las ventas hecha en el 2007 para el 2008 y el crecimiento de las ventas en el 2008 (Número de asociados)



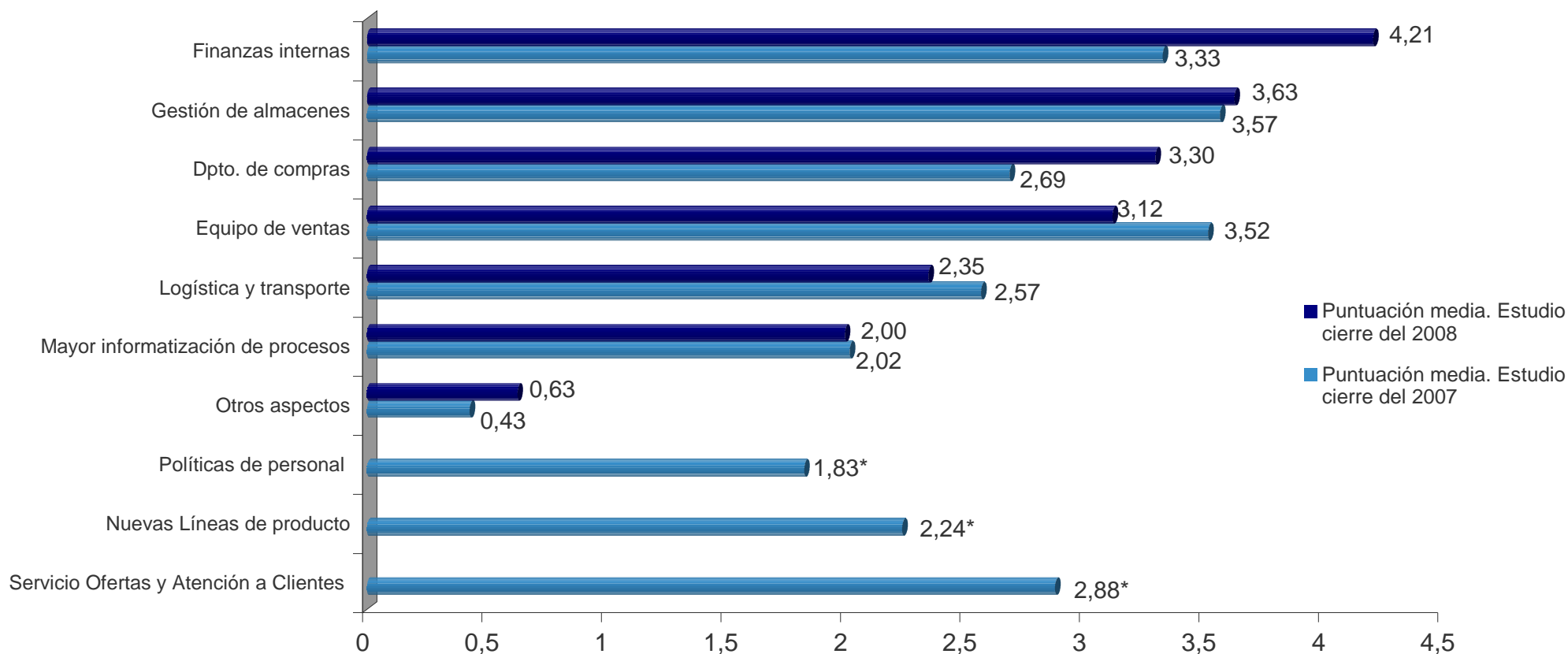
Comentarios:

Debido a que los resultados del año 2008 fueron peores de lo previsto en el cierre del año 2007, y dada la situación económica que vivimos, no sorprende que las empresas consultadas no prevean una mejora en las ventas durante el año 2009, reflejando por este motivo un mayor deterioro de sus expectativas si lo comparamos con hace un año. Tanto es así, que para el año 2009 ninguna de las empresas consultadas prevé un aumento en las ventas, y en cambio la mayoría prevé una disminución de las ventas entre un 10% y un 30%.

7. Encuesta rápida de la coyuntura económica del sector

7.2 ¿Qué aspectos deben mejorar las empresas de su sector para hacer frente a los retos que el mercado demanda en el momento actual? (5=Mayor influencia .1=Menor influencia)

n=43



* Aspecto no evaluado en el Estudio cierre del año 2008.

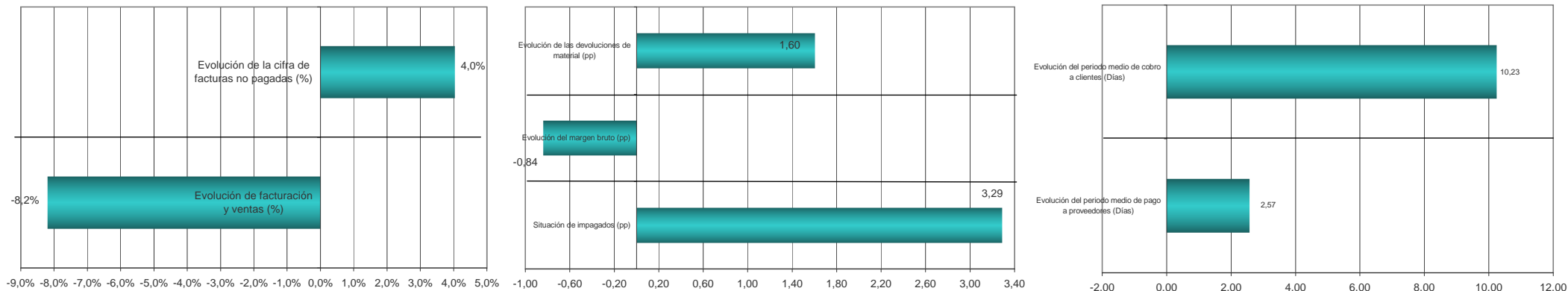
Comentarios:

A diferencia del año pasado, las empresas consultadas registran como el aspecto que más deben mejorar, las "Finanzas internas" (4,21) seguido de la "Gestión de almacenes" (3,63), que en el año 2007 se presentaba como el más influyente. El paso del aspecto "Finanzas internas" de ser el tercer más influyente a ser el más influyente es, sin duda, debido a la crisis económica que se ha traducido, entre otras cosas, a una disminución de la liquidez.

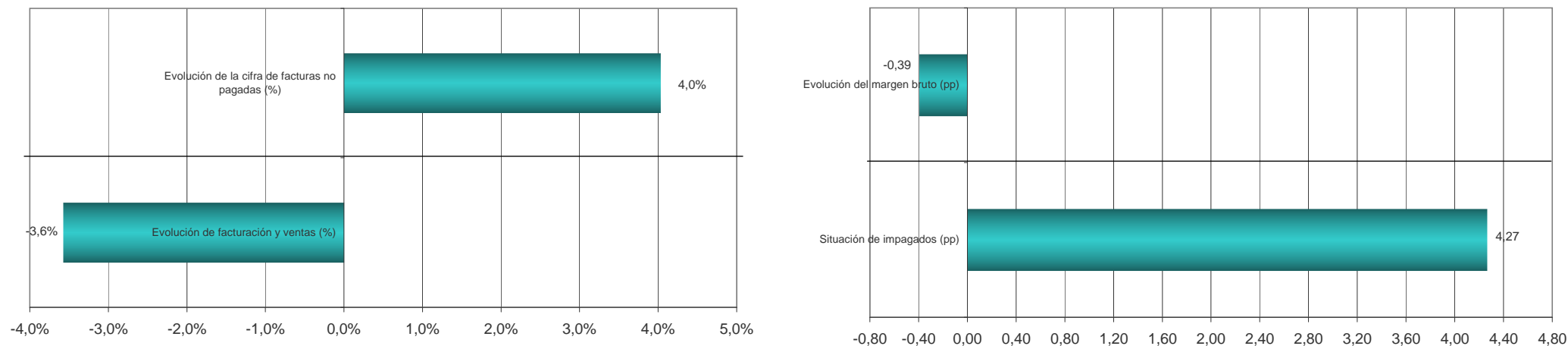
Gráficos resumen de la evolución de todos los aspectos analizados en el estudio

2do. Semestre del 2008

n=43



Año 2008

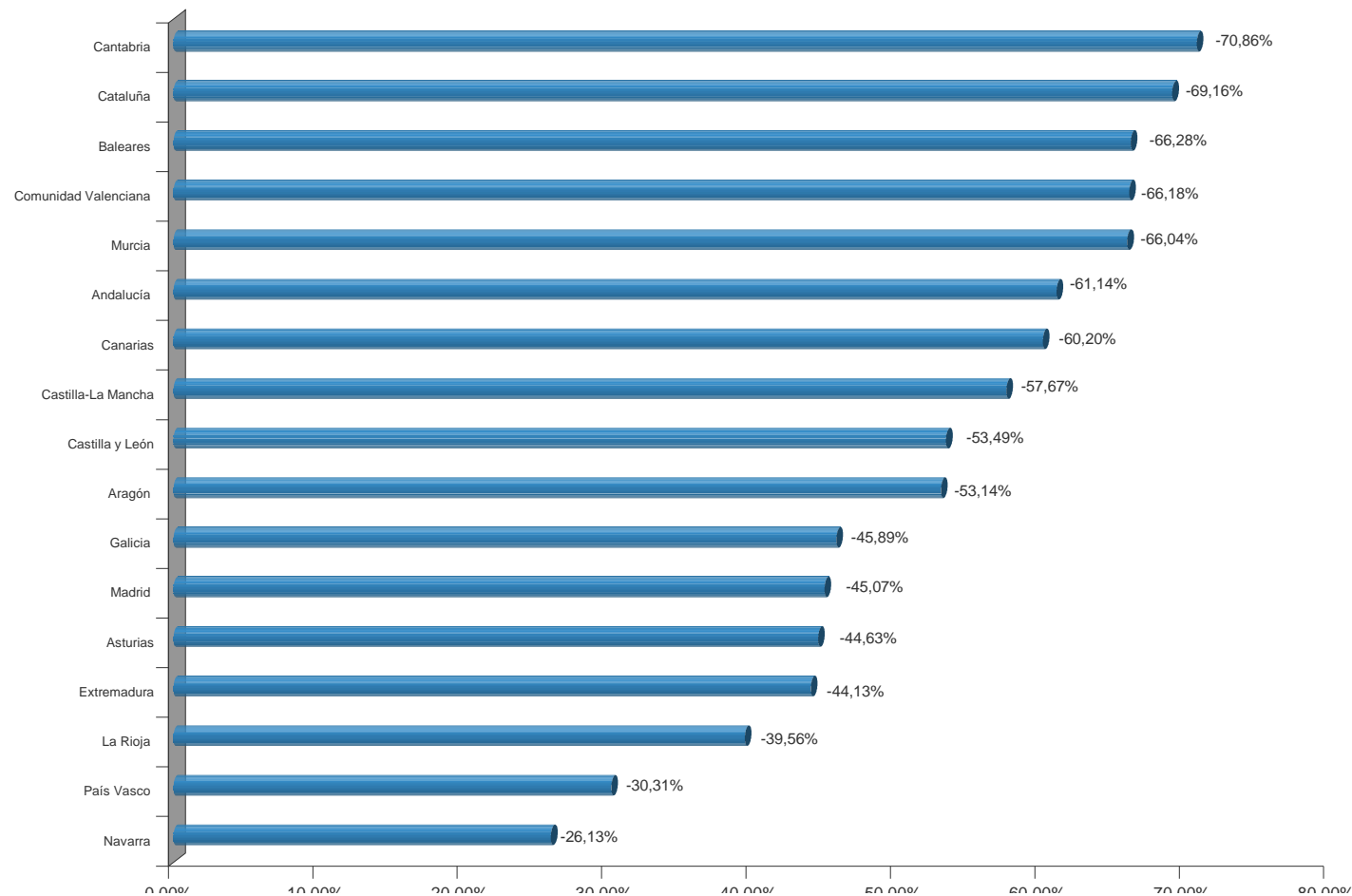


Comentarios:

Debido a la crisis económica y la disminución de la producción general que ésta ha causado, los resultados de la economía española en el año 2008 no apoyan las mejores predicciones. Y, como no podía ser de otro modo, las empresas del sector arrojan unos indicadores con variaciones y tendencias muy negativas en relación a los años anteriores.

Visados de Vivienda por Comunidad Autónoma

Comunidad Autónoma	Variación del año 2008 respecto al 2007 (%)	Número de visados
Cantabria	-70,86%	3.564
Cataluña	-69,16%	24.566
Baleares	-66,28%	5.292
Comunidad Valenciana	-66,18%	27.827
Murcia	-66,04%	14.432
Andalucía	-61,14%	32.360
Canarias	-60,20%	13.378
Castilla-La Mancha	-57,67%	25.312
Castilla y León	-53,49%	17.828
Aragón	-53,14%	9.562
Galicia	-45,89%	18.975
Madrid	-45,07%	23.839
Asturias	-44,63%	7.411
Extremadura	-44,13%	7.558
La Rioja	-39,56%	3.750
País Vasco	-30,31%	11.802
Navarra	-26,13%	4.490
Promedio	-53%	



Comentarios:

En promedio, la evolución de los visados a viviendas en el año 2008 registró una disminución de un 53% con respecto al año 2007. La Comunidad Autónoma más castigada fue Cantabria con una reducción del 70,86%, seguida de Cataluña con una reducción de 69,16%. La variación menos desfavorable la presentó la Comunidad Autónoma de Navarra con una reducción del 26,13%, seguida del País Vasco, con una reducción del 30,31%.

Muestra (número de empresas): 43 Empresas.

Muestra (en facturación): 57,32% del total de las empresas asociadas.

Nota: Las informaciones y datos suministrados están perfectamente protegidos por las leyes de protección de datos. Nuestra empresa está inscrita en la Agencia de Protección de Datos con el número de inscripción: 2033380061. Asimismo, formamos parte de las Asociación Mundial de Empresas de Investigación de Mercados (ESOMAR) que nos exige el cumplimiento de códigos éticos con respecto a la confidencialidad en el tratamiento de la información de los estudios que llevamos a cabo.

De acuerdo al principio de la reciprocidad, este informe es de uso exclusivo para las empresas que han participado en el presente estudio.